

Entre les deux callosités signalées par M. Schlechter sur le labelle, il se trouve une lame transversale qui réunit ces deux appendices, quoique un peu moins saillante qu'eux. La colonne, abstraction faite de son pied, l'anthère et les pollinies sont tout à fait celles d'un *Microstylis* ou d'un *Oberonia*, les sépales ou pétales sont transparents et laissent voir des cristaux d'oxalate de chaux, comme dans beaucoup d'*Oberonia*.

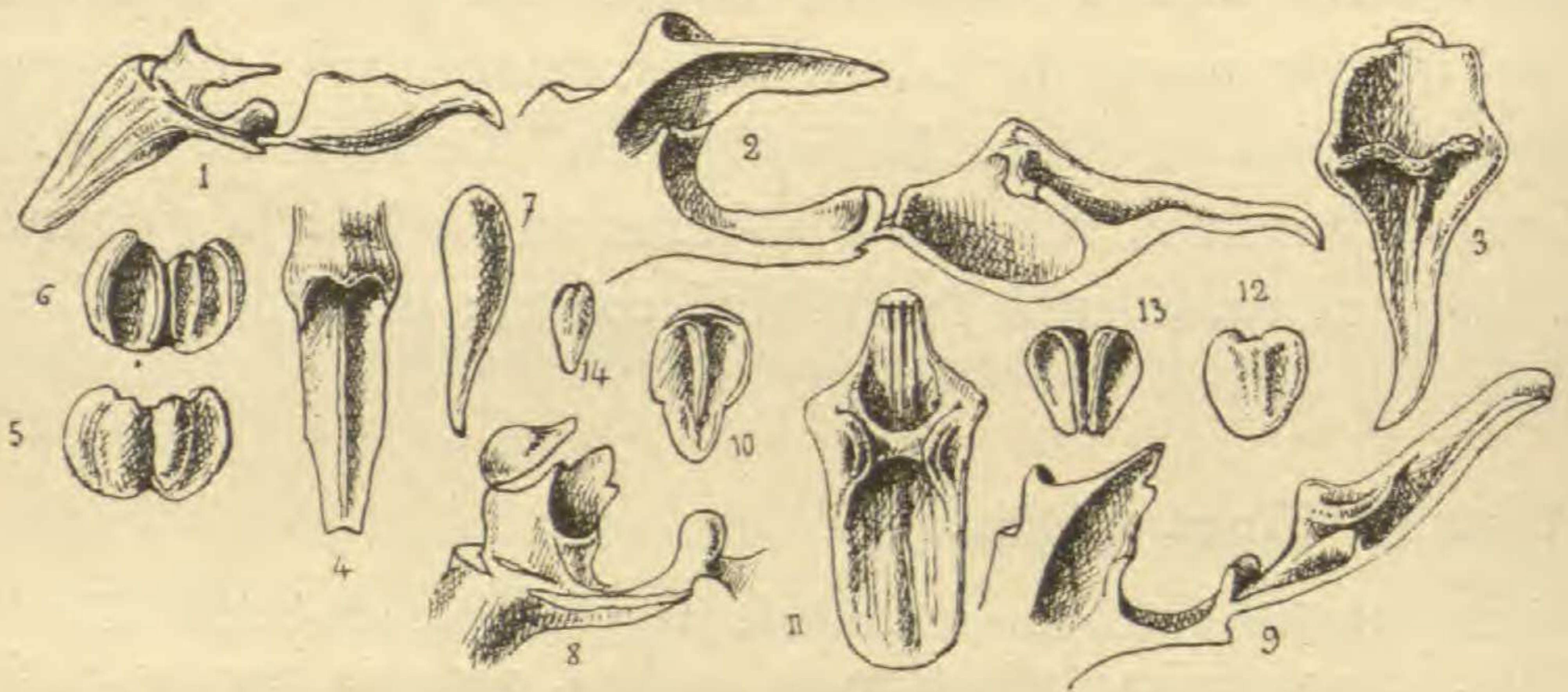


FIG. 6. — *Pelma absconditum* Finet. — *P. neo-caledonicum* Finet.

Fig. 6. — *P. absconditum* : 1, colonne, labelle et ovaire pédicellé, $\times 20$; — 2, coupe longitudinale de la fig. 1, \times ; — 3, labelle vu en-dessus, $\times 40$; — 4, clinandre et rostellum vus en dessus, \times ; — 5, anthère, vue en dessus, \times ; — 6, anthère vue en dessous, \times ; — 7, une des quatre pollinies, vue de trois quarts, \times . — *P. neo-caledonicum* : 8, colonne vue de côté, \times ; — 9, colonne et labelle, coupe longitudinale d'avant en arrière \times ; — 10, clinandre vu en dessus, \times ; — 11, labelle, étalé, \times ; — 12, anthère vue en dessus, \times ; — 13, anthère vue en dessous, \times ; — 14, deux pollinies soudées, formant le contenu d'une loge.

25. F. GAGNEPAIN. — Plantes nouvelles d'Indo-Chine.

1. *Ancistrocladus Harmandii* Gagnep. n. sp.

Frutex scandens, caulibus ramisque cylindræis, spinoso-hamatifæris. Folia obovata, ad apicem ramorum dense conferta, apice vix acuta vel rotunda, ad basin attenuata, coriacea, brevîa; nervi laterales, vix conspicui, venulis retem densum efformantibus; petiolus alatus, brevis. Inflorescen-

tia terminalis, e basi ramosa, *ampla*; rami rigidi, valde divaricati, ramusculis terminalibus, e basi floriferis; flores sessiles, parvi. — Sepala extima 2, *valde breviora*, omnia elliptica, apice rotunda. Petala sepalis conformia sed minora. Stamina 10, quorum 5 breviora; antheræ ellipticæ, apice haud emarginatæ, obtusæ, intus dehiscentes; filamenta ima basi dilatata. Ovarium inferum, cum sepalis coalitum, sed apice libero, breviter conico, centro floris assurgente; styli 3, *apice haud truncati nec intus longitudinaliter sulcati, sed trigoni et apice obtuso vel acutiusculo*. Fructus... — Folia 8 cm. longa, 3 cm. lata, petiolo 10 mm. longo, 4,5 mm. lato. Inflorescentia usque 15 cm. longa, 20 cm. diametro.

Indo-Chine. — Laos : bassin du Sé-moun, prov. de Kou-kou, n° 989, janvier 1877 (*Harmand*).

L'*A. Harmandii* est assez comparable à l'*A. extensus* Wall. par le port, mais s'en distingue cependant : 1° par les feuilles courtes et groupées en rosette très dense au sommet des ramuscules, jamais atténuées au sommet; 2° par les sépales extérieurs beaucoup plus courts que les autres; 3° et surtout par les trois styles, ni tronqués au sommet, ni sillonnés sur le bord intérieur, mais bien obtus et presque aigus au sommet et à section transversale triangulaire.

2. *Ancistrocladus cochinchinensis* Gagnep., n. sp.

Frutex scandens, ramis tortuosis, ramusculis spinuliformibus, circinalibus. *Folia obovata, apice obtusa vel rotunda*, basi in petiolo lineari attenuata, utrinque puncticulata, valde coriacea; nervi laterales mox evanescentes, subinconspicui, venulis retem densum efformantibus in sicco, præcipue subtus prominentibus. Inflorescentia terminalis, ima basi furcata, diffusa, pluries dichotoma, ramis ascendentibus, minute rigidis, nudis, laxè ad apicem floriferis, floribus sessilibus parvis. — Sepala extima breviora, ovato-obtusa, intima oblonga. Petala sepalis in alabastro breviora, purpurea, ima basi vix adhærentia, perigyna. Stamina 10, quorum 5 breviora; *antheræ didymæ, latiores quam longiores, lateraliter rimo dehiscentes*; filamenta basi vix dilatata coalitaque, altera cum petalis alterna, altera iis opposita. Ovarium inferum cum sepalis coalitum, sed apice libero breviter conico, centro floris assurgente; styli 3, ad ovarii apicem conicum inserti, crassiusculi, clavati, intus longitudinaliter sulcati, apice truncato-hippocrepiformes. Fructus more generis, sepalis accrescentibus, inæqualibus, basi decurrentibus coronatus. — Folia 17-25 cm. longa, 5-7 cm. lata. Inflorescentia 12 cm. et ultra diametro, floribus 5 mm. longis. Fructus cum alis 4 cm. longus.

Indo-Chine. — Cochinchine : Pho-qua, prov. de Bien-hoa,

mars 1877, n^{os} 1716, 1731; Tri-huyen, même province, avril 1872, n^o 1732; Bin-dinh, n^o 16, mars 1873 et mai 1876 (*Pierre*).

Cette espèce a été prise à tort par *Pierre* pour l'*A. penangianus*, dont elle diffère : 1^o par les feuilles plus grandes, non atténuées au sommet; 2^o par les anthères plus larges que longues et non ovales, à déhiscence très nettement latérale, à loges séparées par le connectif filiforme; 3^o par le sommet du fruit simplement convexe au centre des ailes. Cette espèce diffère de l'*A. Heyneanus* principalement : 1^o par les feuilles obovales et par les mailles de leur réseau plus comprimées latéralement et moins nettement polygonales; 2^o par la forme et la déhiscence particulière des anthères; 3^o par les ailes du fruit moins longuement atténuées à la base.

L'*A. cochinchinensis* est, semble-t-il, la première espèce ayant des anthères à déhiscence non introrse.

3. *Buettneria tortilis* Gagnep., n. sp.

Frutex sarmentosus, scandens. Caulis basi lignosus; rami angulati, 5-sulcati, pilosi, pilis stellatis, brevibus, sparsis. Folia reniformia vel orbicularia, basi cordata, apice abrupte attenuato-caudata, vix ad marginem undulata, haud dentata nec lobata, utrinque glabra vel subtus nervis parce stellato-pilosis; auriculæ basales rotundatæ, distantes; cauda terminalis, linearis, spiraliter contorta, cirrhosa; nervi basales 7, medius basi glandulifer, secundarii ad eum confluentes, utrinque 5-6, trabeculis parallelis, venulis ultimis retem densum efformantibus; petiolus basi in sicco constrictus, pilis stellatis haud densis conspersus; stipulæ filiformes, mox caduæ. Inflorescentia axillaris (vel terminalis et paniculam simulans), umbellis pedunculatis, 4-plo ramosis composita, sparse stellato-pilosa; pedicelli capillares, vix alabastro longiores. Sepala 5, extus subglabra, intus glaberrima, triangulo-acuminata. Petala 5, sepalis longiora, supra unguem cucullata, quadrata, 6-lobata, lobis supremis subnullis, humeratis, mediis brevibus, inflexis, infimis triangulo-acutis, deflexis, perspicue longioribus; appendix terminalis linearis, tenuissime scaber. Coronula usque ad medium 5-lobata, lobis truncato-rostratis, rostro reflexo, brevi, nervo medio extus late alato, apice sub rostro abrupte truncato; antheræ 5, subsessiles, cum lobis alternæ, loculis basi divaricatis, longitudinaliter dorso dehiscentibus. Ovarium subglobosum, verruculosum, stylo terete, brevi, apice subinconspicue 5-lobato, loculis et ovulis more generis. Fructus (fide cl. Thorel) ovoideus, pruni magnitudine, spinis rigidis, acutis armatus, lineis 5 notatus; semina oblonga vel ovoidea, cotyledonibus latis, cordatis, radícula infera. — Frutex 5-6 metralis. Folia 8-12 cm. diametro, cauda 1-4 cm. longa,

petiolo 5-7 cm. longo. Sepala 3,5 mm. longa. Petala adulta 4 mm. longa. Fructus pruniformis, spinis 5-6 mm. longis.

Indo-Chine. — Laos : Kong, n° 2330 (*Thorel*).

Cette espèce se rapproche du *B. andamanensis* Kurz par l'appendice terminal glabre des pétales, par les sépales glabres en dedans, par les lobes de la coronule avec un bec médian tourné en dehors; mais elle s'en distinguera par la ligne médiane de ces lobes fortement ailée en dehors, par les feuilles ni lobées ni denticulées, par l'acumen de celles-ci enroulé comme une vrille, par le fruit ovoïde.

4. *Buettneria erosa* Gagnep., n. sp.

Frutex sarmentosus? Rami angulati, 5-sulcati, pilosi, pilis stellatis nonnullis, mox caducis. *Folia reniformia vel orbicularia*, primum supra vix pubera, dein utrinque glaberrima, basi cordata, *apice eroso-lobata*, lobis 3, medio triangulo-lineari, lateralibus 2, brevibus, integris vel intus lobulatis; nervi basales 5-7, medio ad basin haud glandulifero, nervis secundariis 5, conniventibus utrinque comitato, trabeculis parallelis, tenuioribus, retem densum efformantibus; petiolus sulcatus, basi in sicco constrictus; stipulae filiformes, centimetales, caducae. Inflorescentia axillaris, puberula, umbellis 1-2, inaequalibus, longe pedunculatis, 3-4-plo ramosis composita, pedicellis puberulis, capillaribus, vix alabastro longioribus. Sepala 5, *utrinque glaberrima*, \pm *papilloso-puncticulata*. Petala 5, supra unguem cucullata, semiorbicularia, 4-lobata, lobis obtusis, infimis 2, longioribus, appendice terminali fusiformi, glabro. Coronula usque ad medium 5-lobata, lobis truncatis vix emarginatis, minime rostratis, linea longitudinali prominente, apice vix rostrata, medio notatis. Ovarium granulatum, dein verrucosum, stylo terete, brevi, apice inconspicue 5-lobato, loculis et ovulis more generis. Fructus ignotus. — Folia 7-12 cm. diam., lobo terminali 2 cm. longo; petiolo 2-13 cm. longo, stipulis 10 mm. longis. Umbellae (usque 3-6 cm. pedunculatae) 10 cm. longae. Sepala 3,5 mm. longa. Petala 4 mm. longa.

Indo-Chine. — Tonkin : rochers de Notre-Dame, en face de Tu-vu; fleurs blanchâtres, n° 3902 (*Balansa*).

Cette espèce, par ses sépales glabres, même en dehors, par ses longues inflorescences axillaires, par ses feuilles non dentées sur le bord, mais tronquées-lobulées au sommet, se distinguera facilement de toutes les espèces de l'Indo-Chine. Les 3 lobes lobulés du sommet sont particuliers; ils donnent à la feuille l'apparence d'avoir été rongée à l'extrémité; de là le nom proposé pour cette espèce nouvelle.

5. *Grewia bilamellata* Gagnep., n. sp.

Arbuscula metralis, scandens. Rami nigricantes, *glabri* vel pilis stellatis, caducis conspersi. Folia lanceolata, alterna, disticha, basi obtusa, apice sensim attenuata, obtuso-mucronata, supra nitida, glaberrima, *subtus pilis appressis præsertim ad basin nervorum lateralium ornata*, margine serrata, *dentibus rotundatis*; nervi basales 3, secundariis 3-4 utrinque, nervum medium comitantibus, trabeculis subinconspicuis, retem densum efformantibus; petiolus gracilis, appresse pilosulus; stipulæ glabræ mox caduæ. Inflorescentia axillaris, 1-pedunculata, triflora, pedunculo gracili, pedicellis 3, filiformibus, subglabris, pedunculo haud longioribus; alabastra pentagona, ovoideo-acuta, *pilosiuscula, pilis appressis sparsis*. Sepala 5, extus subglabra, intus glaberrima, oblongo-acutiuscula. Petala 5, elliptica, sepalis duplo breviora, dorso glaberrima; nectarium basilare, oblongum, ad basin intus situm, linea pilorum densorum cinctum. Androphorum glabrum, breve. Stamina numerosa; filamenta vix basi pilosa, secus discum pilosum inserta; antheræ ellipticæ, longitudinaliter dehiscentes, glaberrimæ. Ovarium pilosum, pilis sericeis, appressis; stylus glaber, sed ad basin pilosulus; stigma *bilamellatum, lamellis divaricatis, apice emarginatis, oblongis*; loculi 2, biovulati. Fructus drupaceus vel baccatus, tetragonus vel didymus, lobis divaricatis, dispermis vel abortu monospermis, vel lobo unico; semina 4-2, ovoidea. — Folia 5 cm. longa, 2 cm. lata, petiolo 5 mm. longo, stipulis parvis (1,5 mm. longis), glabris, caducis. Pedunculus pedicellos æquans, circa 1 cm. longus, alabastro 6-7 mm. longo. Sepala 7-8 mm. longa. Fructus 9 mm. latus, 4 mm. altus.

Indo-Chine. — Tonkin : monts Ban-phet, oct. 1884, n° 2756; Bach-bat, 14 sept. 1881, n° 756 *bis*; Kien-khé, janvier 1884, n° 2394 (*Bon*).

Cette espèce nouvelle se rapproche beaucoup par l'aspect du *G. glabrescens* Benth.; mais il en diffère : 1° par les dents arrondies des feuilles; 2° par les fleurs à peine velues en dehors et deux fois plus grandes; 3° par les anthères glabres; 4° par le stigmate bilobé à lobes divergents et non quinquélobé; 5° par les pétales 2-3 fois plus grands. Le *G. bilamellata* ressemble aussi à certaines formes du *G. lævigata*, par exemple le *G. sepiaria*, mais il s'en distingue : 1° par les dents des feuilles 2-3 fois plus larges, non aiguës; 2° par les feuilles jamais finement et longuement acuminées; 3° par les fleurs non tomenteuses; 4° par le stigmate à 2 lobes oblongs, divergents, émarginés. Je ne connais qu'une seule espèce qui présente un stigmate à 2 la-

melles divergentes. C'est le *G. abutilifolia* Juss., espèce très différente par tant d'autres caractères.

26. F. GAGNEPAIN. — Essai d'une classification du genre *Grewia*. — L'élaboration des *Grewia* pour la *Flore d'Indo-Chine* m'a donné contact avec ce genre difficile, déjà travaillé par Pierre. Il reste, dans l'herbier de ce botaniste, des quantités de dessins d'analyses se rapportant non seulement à des espèces de la colonie, mais à des types des Indes anglaises et hollandaises. Beaucoup de ces dessins ont été contrôlés par moi et les caractères intimes d'une cinquantaine d'espèces m'avaient ainsi passé sous les yeux. Aujourd'hui, il ne sera peut-être pas inutile de donner l'esprit de la classification qui m'a paru la meilleure et de présenter la clef des quarante-six espèces étudiées.

Si on compare cette classification à celles déjà publiées, on apercevra de notables différences.

De Jussieu (in *Annales du Muséum*, IV, p. 89-93) classe les 33 *Grewia* qu'il décrit d'après la longueur des pétales et le nombre de nervures basilaires aux feuilles. Kurz (*Flora of British Burma*, I, p. 156-157) tient grand compte de l'inflorescence, de l'endocarpe, du nombre des nervures basilaires de la base des feuilles, de leur forme, tous caractères extérieurs. Huit espèces sont classées par Bentham (*Fl. australiensis*, I, p. 269) d'après la pubescence des feuilles, la longueur des sépales et pétales, la forme du nectaire et du fruit. De Candolle (*Prodr.*, I, p. 508-514) avait décrit brièvement 53 espèces, les groupant d'après l'esprit de la classification de Jussieu. C'est sur la forme et la nature de l'inflorescence, le nombre des nervures basilaires de la feuille que s'appuient Wight et Arnott (*Prodr. Fl. Pen. Ind. or.*, p. 75-81). Masters ajoute, à ces coupes primordiales, celles qui résultent de la forme du fruit et de sa consistance, de la pubescence des feuilles, etc.

Dans la classification que je propose ici, j'ai accordé une très grande valeur aux caractères internes de la fleur. En voici l'énumération raisonnée par ordre d'importance :